

竞逐新质生产力,秀洲快递从业人员向“新”而行

■撰文 张佳丽 王绩
图片由秀洲邮政管理局提供

今年全国两会,“新质生产力”一词高频出现。什么是新质生产力?如何发展新质生产力?发展新质生产力的过程中快递从业人员又扮演着何种角色?

新质生产力,关键在“新”,“新”的内涵丰富且有着不断演变、不断深化的特点,然而储备、培养“新”的高技能人才,为培育新质生产力提供强有力的人才支撑是这个“新”中永恒不变的主题。

为推动创建“中国快递示范城市”,秀洲邮政管理局在发展新质生产力中求“新”提“质”,打造一支以张叔珍为代表的与新质生产力相匹配的知识型、技能型、创新型劳动者大军,并充分发挥其传帮带作用,打破人才成长“天花板”,助力新一代快递从业人员“长高变壮”,为秀洲快递行业发展新质生产力作出最好的注脚。

党建引领 提“质”焕新

“每天百万件的包裹背后是无数个家庭的喜悦和无数环节的中转与奔跑。我是中通人,是蓝精灵,更是一名共产党员,能保障百姓的快递是我的光荣。”嘉兴中吉物流有限公司操作组组长代国旗说。

2019年,代国旗在一所专科学院毕业后便加入了嘉兴中吉物流有限公司,成为一名操作工。5年来,他始终工作在操作一线,操作分包、拆包、分拣、装车、卸货……在枯燥的操作场地,他总能第一时间发现员工或者安全通道存在的问题,并且去跟进问题解决问题。

“转运中心里,每位快递从业人员都是最好的劳动者,我们在关心快递是否可以再快一点的同时,也要关心团结快递背后各环节、各链条人员的付出。”正是秉承该想法的代国旗,积极和洪合镇专职消防队对接,组建嘉兴中吉物流有限公司消防志愿队,带头学习安全知识,为企业筑牢安全防线。

不仅仅是代国旗,在新质生产力的发展和变革中,每个人都在适应、推动快递行业的发展。嘉兴中吉物流有限公司成立了“洪心蓝骑”快递党群服务中心,让快递小哥们在有“娘家”归属感的同时,不断激发其服务热情,提高快递服务质量,以党建引



领行业高质量发展。

也正是有一位位的“代国旗”守护快递平稳运行与寄递渠道安全畅通,给予员工实际的关怀,让员工感受到“家”的温暖,才能在留住人才的基础上,引导促进快递从业人员“干一行、爱一行,专一行、精一行”的工作精神,为企业发展积蓄人才力量,让秀洲快递业在新质生产力发展的沃土上全力奔跑。

技能人才 向“新”而行

“发展新质生产力于我而言,就是不断探索、不断提升、不断突破。”来自嘉兴通圆速递有限公司的穆啟昌说。

去年,穆啟昌拿下了秀洲核发的首张快递员职业技能证书,成为快递员高级工(三级)。对于他而言,技能“升值”才能让自己在“内卷”的职场中“生存”。

“没有金刚钻,别揽瓷器活。”从一名“95后”快递“小白”到拿下这份荣誉,是穆啟昌坚持不懈的学习与提升。

2019年,21岁穆啟昌加入了嘉兴通圆速递有限公司,成为了通圆速递的一名普通业务员,负责快件的收派工作。

成为快递员的第一年,穆啟昌对打包、收派、规划路线等一窍不通,操作起来速度很慢,订单量也非常少。怎么办?他相信“铁杵磨成针”,坚信经过积累一定能够不断成长。“我利用休息时间,多钻研业务,用本子记录路线,跑得多了也就熟悉了。”在不断地学习和实践中,穆啟昌的业务素养不断提升,“现在地图已经在我脑中中了。在洪合,没有我找不到的地儿。”穆啟昌打趣



着说道。

如今,快递行业日新月异,高科技产品持续推出,这要求快递员快速成长,才能为客户提供高效率的服务。“一旦技能跟不上,你就会被淘汰。”穆啟昌说。

“数字化、智能化是形成新质生产力的催化剂。在秀洲,我们通过以赛促训、赛训结合的方式,常态化举行技能大赛,按快递从业人员工作需求,‘送教入企’进行‘订单式’培训等活动,引领广大快递从业人员立足本职,钻研新技术、掌握新技能,培养更多的高技能人才,破局‘出圈’、向‘新’而行。”秀洲邮政管理局相关负责人表示,唯有如此才能形成更丰沛的新质生产力,成为秀洲快递行业保持活力的能量密码,为快递企业发展助力蓄能。

科技人才 攻坚克难

深夜时分,打开线上订单物流信息,可能会看到它更新为“已到达某分拣中心”,随即又在短时间内显示发往下一站,这就是快递运输过程中的关键一步——分拣转运。

“轰隆隆”“滴滴滴”……晚上11时,在秀洲顺丰分拨中心内,一片“声”机勃勃,自动化技术工程师申佳乐正在忙碌着,“最近都上晚班,从晚上11时上到早上8时,得确保设备正常运行。”

从一键下单到准时抵达,面对高速增长快递量和消费者对快递时效期望的不断提升,如何向科技要效率?自动化技术工程师不可或缺。

2022年10月,从部队退伍后的申佳乐进入了嘉兴顺丰运输有限公司,“大专业的是机械设计与制造,自己对设备机械维修这方面比较感兴趣,再加上顺丰比较注重员工的成长学习,就来了。”

申佳乐介绍道,自动分拣机实现分大小、分区域、分流向处理,让包裹快速、准确地“由集到散、由散到集”。“包裹‘排队’通

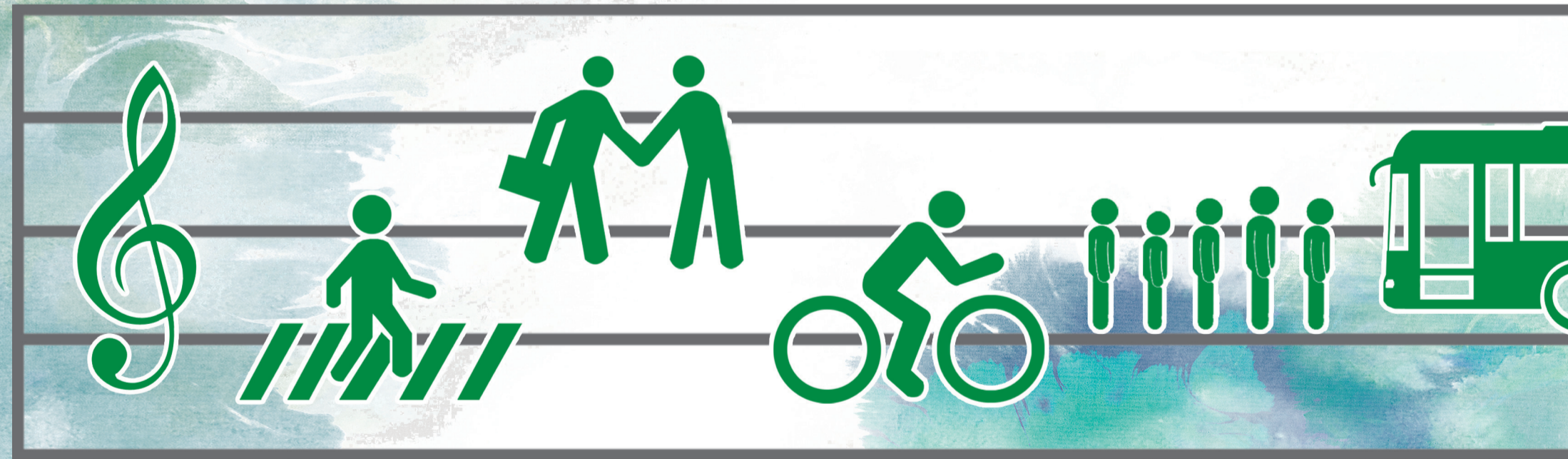
过自动分拣机的扫描仪进行‘身份识别’,随后系统会为他们绘制一张‘路线图’,包裹就会顺着设定好的路径流转大小包裹智能分离,最后流向对应末端。”可以说,如今快递实现当日达、次日达的背后,自动分拣机有很大功劳。

“平常主要是提前一至两个月对设备进行预见性的保养,比如检查螺丝是否有松动、清洁吹灰,以及对轴承链条检修润滑等,确保设备能正常运行,保障快速运输时效。”申佳乐说,包括自动分拣机的包裹机、小件机、扫描仪以及摆轮分拣出现故障,都会第一时间进行维修。

“我们岗位对技术要求较高,所以招聘员工的学历都是大专起步。”申佳乐告诉记者。

新质生产力既需要高科技人才攻克技术难题,也需要大批劳动者特别是掌握技术技能的高素质劳动者,使高科技及时转化为现实生产力,使产业链供应链上的“断点”得到修补、“堵点”得到疏通。

功以才成,业由才广。“我们要从健全人才培养、使用、评价、激励机制等多个维度打出‘组合拳’,激励更多快递从业人员投身火热实践,推动新质生产力发展。”秀洲邮政管理局相关负责人表示,在大数据、人工智能、物联网等新兴技术的加持下,一支有干劲、懂技术、善创新的高素质快递从业大军正助力快递越“跑”越快,在人们的日常期待中加速奔赴千家万户。



深化文明城市创建

人人参与 共建共享